

Florence Baschet

La Muette

2012

premiere
2012



The setup and the execution of the electroacoustic part
of this work requires a Computer Music Designer (Max expert).

Table of Contents

Table of Contents	2
Work related information	3
Performance details	3
Detailed staff	3
Realisation	3
Useful links on Brahms	3
Version related information	4
Documentalist	4
Realisation	4
Other version(s)	4
Electronic equipment list	5
Computer Music Equipment	5
Audio Equipment	5
Files	6
Instructions	7
Audio setup	7
Loudspeaker setup	8
Software installation	8
Initialization routine	9
Patch presentation	9
La muette sections and sound files tracks	10
Program note	12
Faire parler le silence.	12
Le choix des extraits.	12
Histoire.	12
Le persan : matériau phonologique / matériau compositionnel.	12
La forme de la pièce.	12
Le dispositif électroacoustique.	12

Work related information

Performance details

- Feb. 9, 2012, France, Paris, Ircam, Espace de projection

Publisher : Jobert

Detailed staff

- soloist: solo soprano
- flute (also piccolo, alto flute), oboe (also English horn), clarinet (also bass clarinet), bassoon, horn, trumpet, vibraphone, harp, piano, violin, viola, cello

Realisation

- Serge Lemouton

Useful links on Brahms

- [La Muette](#) for voice, ensemble and electronics (2011), 35mn
- [Florence Baschet](#)

Version related information

Performance date: Feb. 9, 2010

Documentation date: Feb. 9, 2012

Version state: valid, validation date : May 3, 2018, update : May 6, 2021, 3:10 p.m.

Documentalist

Serge Lemouton (Serge.Lemouton@ircam.fr)

You noticed a mistake in this documentation or you were really happy to use it? Send us feedback!

Realisation

- Florence Baschet (Composer)
- Serge Lemouton (Computer Music Designer)
- Sylvain Cadars (Sound engineer)

Version length: 35 mn

Default work length: 35 mn

Other version(s)

- [Florence Baschet - La Mulette - Manifeste 2018 \(May 5, 2018\)](#)

Electronic equipment list

Computer Music Equipment

- 2 MacBook Pro - *Apple Laptops* (Apple)
one for the score follower (Mac A), and the other for the dsp part (Mac B)
- 2 Fireface 800 - *Sound Board* (RME)
- 1 BCF 2000 - *MIDI Mixer* (Behringer)

Audio Equipment

- 20 Microphone - *Microphone*
- 2 HF System - *HF System* (Sennheiser)
For the soprano solo
- 10 Loudspeaker - *Loudspeakers*
- 4 subwoofer - *Subwoofers*

Files

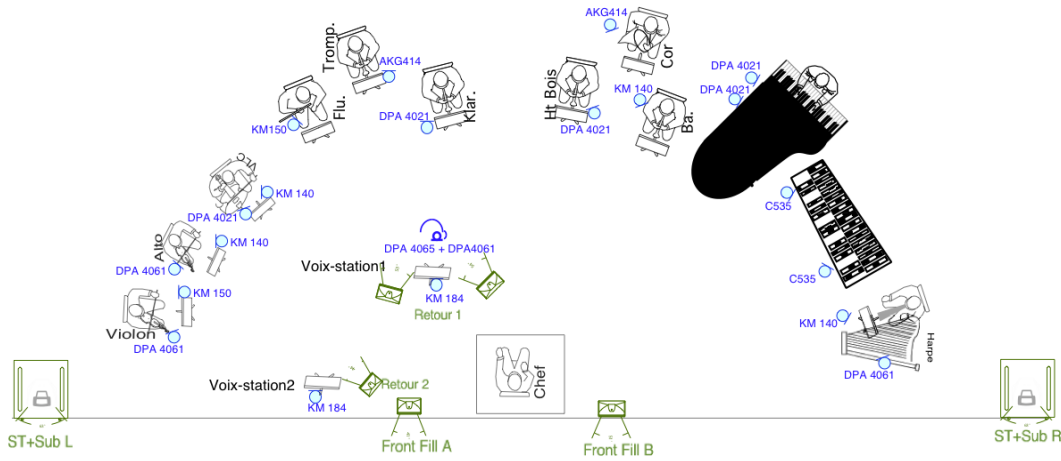
File	Type	Author(s)	Comment
BaschetLaMulettePO.pdf	Score		partition
BaschetLaMulettePOmontee.pdf.zip	Score	Florence Baschet	Complete Score - do not distribute : contact Jobert editions (www.jobert.fr)
lamulette-msp.zip	All-in-one	Serge Lemouton	This archive contains everything to play the Computer Music part of La Mulette (patches, sounfiles and libraries)
laMulette-surtitres.ppt.zip	Other	Serge Lemouton	The subtitles in French (in Microsoft Powerpoint format)

Instructions

Audio setup

IRCAM Espace de Proj <small>Centre Georges Pompidou</small>	
plan n°: 001	ECH: 1/100 2
date : 11/01/2012	Implantation
Etude Sylvain CADARS Tel : 00 33 1 44 78 48 78 cadars@ircam.fr	&

Florence Baschet : “LA MUETTE “
Ensemble de 12 instrument, voix de femme et dispositif électroacoustique en temps réel
 Production IRCAM - Espace de Projection le 9 février 2012



BASCHET

- HF Voix Spare
- HF Voix
- 1 - Violon (DPA 4061)
- 2 - Violon-up (KM150)
- 3 - Alto (DPA 4061)
- 4 - Alto-up (KM140)
- 5 - Cello (DPA 4021)
- 6 - Cello-up (KM140)
- 7 - Flute (KM150)
- 8 - Trompette (AKG414)
- 9 - Klarinet (DPA4021)
- 10 - Hautbois (KM140)
- 11 - Cor (AKG414)
- 12 - Basson (KM140)
- 13 - Piano High (DPA 4021)
- 14 - Piano Low (DPA4021)
- 15 - Vibra High (CS35)
- 16 - Vibra Low (CS35)
- 17 - Harpe (DPA 4061)
- 18 - Harpe-up (KM140)
- 19 - Voix-station1 (KM184)
- 20 - Voix-station2 (KM184)

AMY

- Violon (DPA 4061)
- Violon-up (KM150)
- Alto (DPA 4061)
- Alto-up (KM140)
- Cello (DPA 4021)
- Piano High (DPA 4021)
- Piano Low (DPA4021)

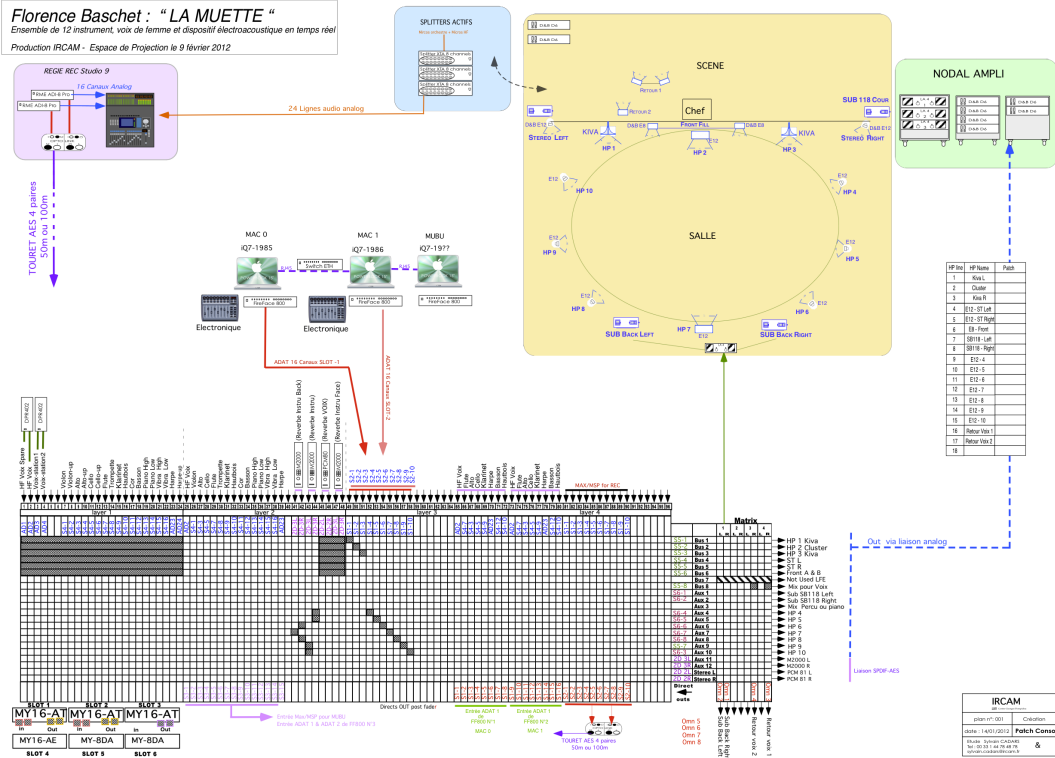
Contrebasse

- Clarinet 1
- Clarinet 2
- Clarinet Bass High
- Clarinet Bass Low
- Cor 1
- Cor 2
- Percu 1
- Percu 2
- Percu 3
- Percu 4

Patch Gilbert AMY

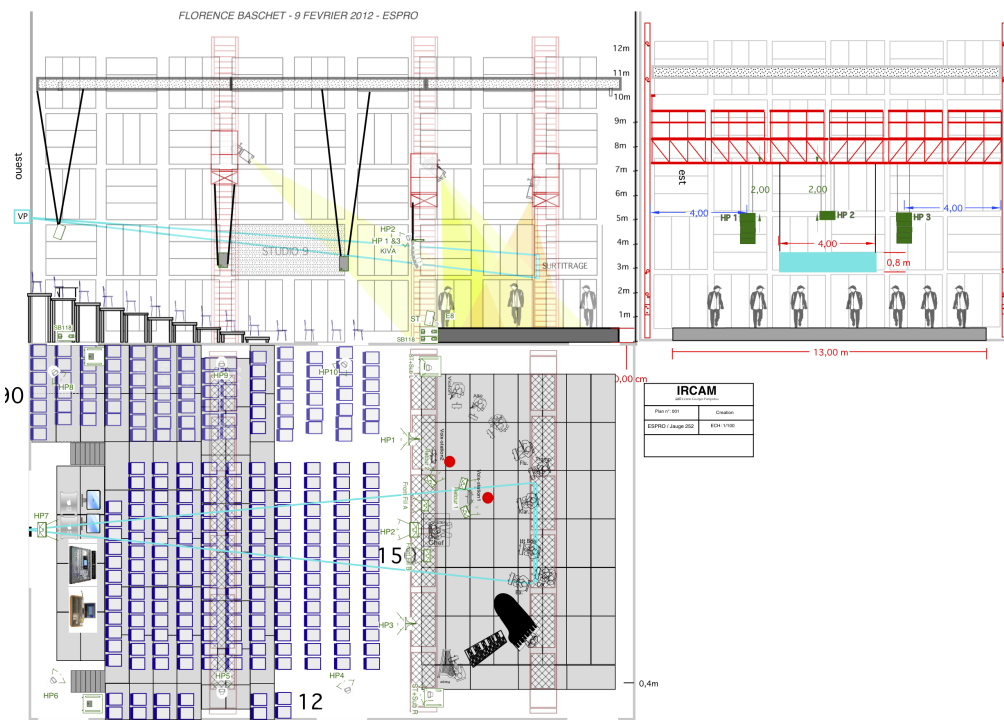
LISTE MICRO 2 concerts	
1 x	DPA 4065
4 x	DPA 4061
6 x	DPA 4021
4 x	KM140
4 x	KM184
2 x	KM150
2 x	AKG414
3 x	CS35
2 x	MKH40

Audio Setup for Ircam Espace de Projection



Setup and DM2000 patch

Loudspeaker setup



Software installation

Two computers are required : one for the score following (using the gfx gesture follower object) and event triggering, the other to play sound files, sound transformation and spatialisation processes.

Both runs MaxMsp version 5.1.8

On the Score follower Macintosh: DSP status should be :

- IOVector Size 2048,
- signal Vector Size 64,
- overdrive on,

- scheduler in audio interrupt

Files Preferences should be:

/lamuette-msp/

On the DSP Macintosh, DSP status should be :

- IOVector Size 512,
- signal Vector Size 64,
- overdrive off,
- scheduler not in audio interrupt

Files Preferences should be:

/lamuette-msp/lib

Initialization routine

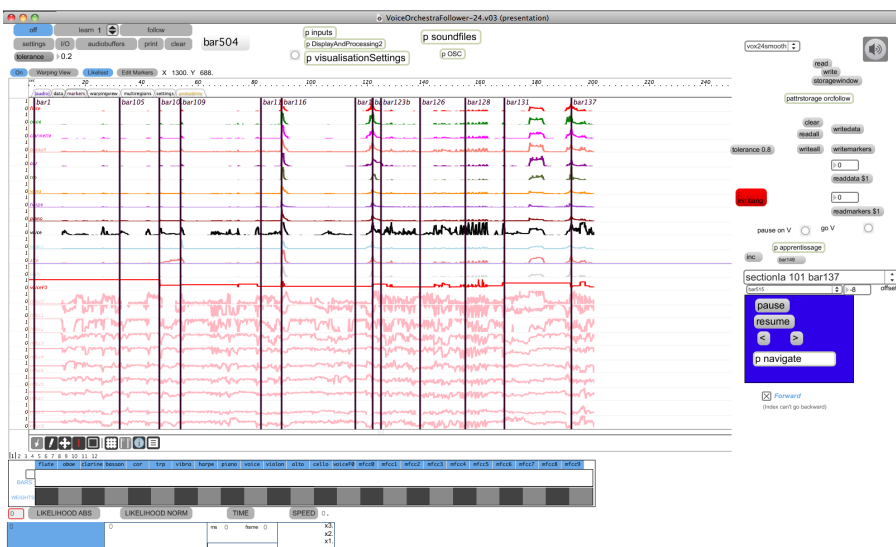
On the Score follower Macintosh:

- open VoiceOrchestraFollower-24.v03.maxpat
- choose the vox24smooth item in the top-right menu
- press "readall" and choose the lamuette-24g.mubu file in the Followers/gestureData/Sections folder
- Start the dacs (DSP on)
- Adjust the OSC host address in the subpatcher "p OSC" to be the IP adress of the other macintosh, in order to be able to send the cues thru a udp connexion.

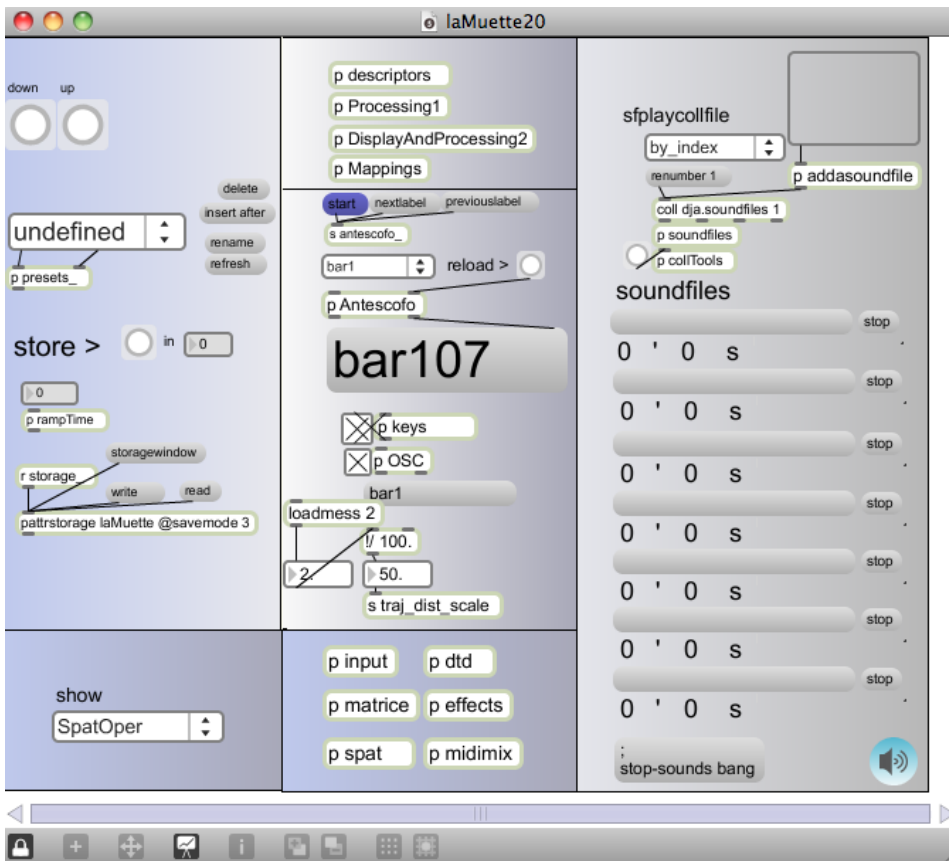
On the DSP Macintosh :

- open laMuette20.maxpat
- choose the init item in the top-left menu
- Start the dacs (DSP on)
- Test the UDP connexion from the other computer
- Test the Spat
- Test the Midi Mixer

Patch presentation



max patch running on the "Score follower" macintosh



Main patch on the DSP Macintosh

La muette sections and sound files tracks

Conduite La Muette

	1-2	3-4	5-6		7-8	
I-1	baharé	disto	dona	5-6	instruments	
Interlude 1	baharé					
II-1	crystal	bahare	souk			
II-2	métaux	bois	tuba			
II-3	résonance sk	clar	alma			
II-4	crystal	bahare	souk			
Interlude 2	baharé					
III-1	dona	baharé				
III-2			reson accord		tuba dona	
III-3	rires	sk				
Interlude 3	baharé					
IV-1	basson	clar				
IV-2			vocoder		chuchoté	
IV-3	bois					
Interlude 4						
			5	6	7	8
V-1	baharé	- disto - souk - politic	-Allah -Accord		-dona	
V-2			Baharé- allah	- dona548		

Program note

Faire parler le silence.

« La Muette savait faire parler son silence comme personne », écrit Djavann dans son livre. Ces mots m'ont profondément touchée parce qu'ils expriment une des plus belles métaphores de la musique. Au travers des lignes du récit, au-delà des mots, *j'écoutais* le silence de La Muette, une écoute intense et rare qui rejoint l'écoute intérieure telle que je la pratique quand j'écris ma partition.

J'écoutais La Muette, je décidais d'écrire une nouvelle œuvre pour faire résonner par la musique cette voix inaudible de *La Muette* racontée par Chahdortt Djavann.

Le choix des extraits.

Le texte mis en musique est constitué de brefs extraits du récit de Djavann. Je me suis concentrée sur le portrait de cette femme qui par son silence conquiert sa liberté, qui dans son silence tisse des relations fortes d'amour avec sa nièce Fatemeh d'une part et avec l'Oncle d'autre part. « Elle avait fait de son silence son art de vivre, sa liberté » écrit Djavann. L'extrême tension dramaturgique, le flux de la langue chantée en persan et l'oppression liée au contexte iranien cherchent à mettre en exergue l'indépendante beauté de cette femme qui sans voix, résiste et existe.

Histoire.

Une jeune iranienne de quinze ans nommée Fatemeh, est en prison. En attendant le jour de sa condamnation à mort, elle écrit l'histoire de sa tante sur un petit cahier, « pour que quelqu'un se souvienne de la Muette et de moi ». La jeune adolescente a été élevée par sa tante devenue muette parce qu'elle a décidé de se taire depuis un jour sombre de sa propre enfance au cours d'un interrogatoire, pour ne pas trahir LA vérité. Une tante que le mutisme rend encore plus fascinante, altière, le regard insolent, la cigarette aux lèvres, pieds nus et sans foulard sur la tête. « La Muette avait fait de son silence son art de vivre, sa liberté ». Autour d'elle, les femmes commencent à jaser, allant même jusqu'à la traiter de folle, seule une folle peut se comporter de cette manière. Fatemeh, elle, porte un amour fusionnel pour sa tante muette, c'est ainsi qu'elle veut devenir femme, en lui ressemblant, fascinée par son silence et sa démesure.

La Muette incarne une figure de la liberté et nous rappelle qu'il est des pays où celle qui ne veut pas se soumettre encourt la punition extrême. Elle sera pendue.

D'après le très beau récit de Chahdortt Djavann, *La Muette*, texte fort, raide, tendu, sans lyrisme ni compromis, et qui se situe en Iran sous le régime des Mollahs.

Le persan : matériau phonologique / matériau compositionnel.

Le récit de Djavann est écrit en français. J'ai demandé à Baharé Khadjé-Nouri de traduire le texte en persan, j'ai travaillé avec elle la prononciation, l'accentuation, la métrique et la structure de la langue, je l'en remercie encore. J'ai passé beaucoup de temps à me faire dire en persan le texte de Djavann et c'est par l'écoute que je me suis immergée dans cet univers sonore. À partir de ce matériau linguistique, il y a dès le début de la pièce constitution d'un réservoir alphabétique d'objets sonores qui seront tout au long de la pièce des parties constituantes du matériau compositionnel. Pour composer ce réservoir phonologique, j'ai travaillé l'écriture de la prononciation qui se situe pour moi à l'origine de toute écriture vocale possible, l'écriture du timbre aussi sur l'aspect par exemple 'percussion – résonance' du phonème, les multiples emplois des consonnes fricatives ou des sifflantes, enfin j'ai réalisé le traitement vocal du phonème par des modes de jeu liés au sprechgesang : chanter -inspirer, ou -expirer, -souffler, -scander, -chuchoter, -cracher, - parler.

Mais une analyse purement phonétique des structures vocales de la partie chantée réduirait le mot à sa seule entité phonétique. Le matériau phonologique s'est ensuite constitué en matériau compositionnel en donnant au mot chanté son entité sémantique.

La forme de la pièce.

Pour dépouiller la dramaturgie de tout élément narratif ou du moins du caractère discursif et linéaire du récit, j'ai dans un premier temps ré-organisé les parties du texte extraites tout au long du livre dans un ordre qui servait la forme que je voulais donner à la pièce (excepté pour le début et la fin qui sont conservés dans leur linéarité). J'imaginai Fatemeh en prison dont les souvenirs rebondissent entre les quatre murs de sa prison : matériaux musicaux récurrents, réinjectés de façon obsessionnelle, hachée et contrastée, à chaque fois transformés, rebondissant de séquence en séquence sous un autre état.

La pièce est divisée en 5 séquences, entre chaque séquence un interlude instrumental avec voix off, la voix du présent dans le cachot qui contraste avec la voix chantée de la séquence, évocation du souvenir de la Muette, (séquence1 : préambule, séquence2 : portrait de la Muette, séquence3 : la Muette et Fatemeh, séquence4 : la Muette et l'Oncle, séquence5 : épilogue).

Le dispositif électroacoustique.

Pour cette pièce, j'ai conçu les parties électroacoustiques en même temps que les parties instrumentales. Le dispositif électroacoustique est ici considéré comme un instrument à part entière, un instrument qui s'ajoute aux 12 instruments acoustiques et à la voix de Donatienne.

Les sons électroacoustiques sont de trois types :

- des échantillons de la voix de la chanteuse et d'instruments de l'ensemble TM+ transformés
- la voix de la narratrice Baharé Khadjé-Nouri en persan, version originale ou transformée
- des sons extra-musicaux

En ce qui concerne la synchronisation entre partition acoustique et partition électroacoustique, nous utiliserons pour la première fois une

application innovante développée par Frédéric Bevilacqua et Bruno Zamborlin, non pas pour suivre le geste comme nous le faisons dans *StreicherKreis* mon quatuor à cordes créé en novembre 2008, mais pour suivre la voix et l'ensemble orchestral. Nous utiliserons donc un « suivi audio », ce qui sera une première. Ce dispositif de reconnaissance et de suivi permettra ainsi, de façon précise et musicale, la synchronisation entre partition instrumentale et partition électroacoustique.

En ce qui concerne l'interactivité entre les interprètes et le dispositif, elle se fera en temps réel. Les caractéristiques du son des instrumentistes va tout au long du concert « interpréter » ce qui provient des haut-parleurs. Ce sont les instrumentistes qui vont définir les paramètres des transformations sonores, en matière d'espace, de transposition, de timbre ou de durée.

La Muette exprime un message qui excède le strict musical, par le choix même du sujet. Il est important pour moi que le compositeur comme l'écrivain puisse investir son travail dans des problématiques auxquelles il est confronté parce qu'il en est le témoin direct.

Florence Baschet.

Version documentation creation date: None, update date: May 6, 2021, 3:10 p.m.